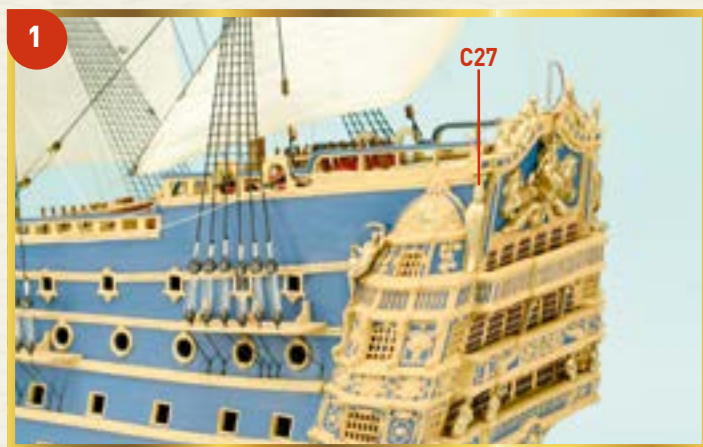
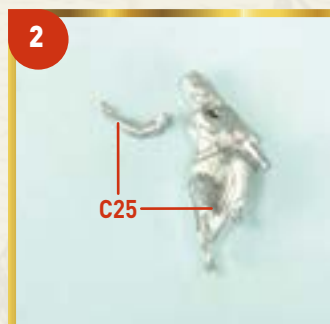


Парус, два декоративных элемента кормы и фальшстволы пушек



1 Возьмите полученный с данным выпуском декоративный элемент C27 и проверьте, чтобы он идеально прилегал к корпусу в выделенном на фотографии месте. При необходимости слегка обработайте этот элемент. Затем покрасьте его краской цвета «античное золото» и приклейте на корпус в указанной точке.

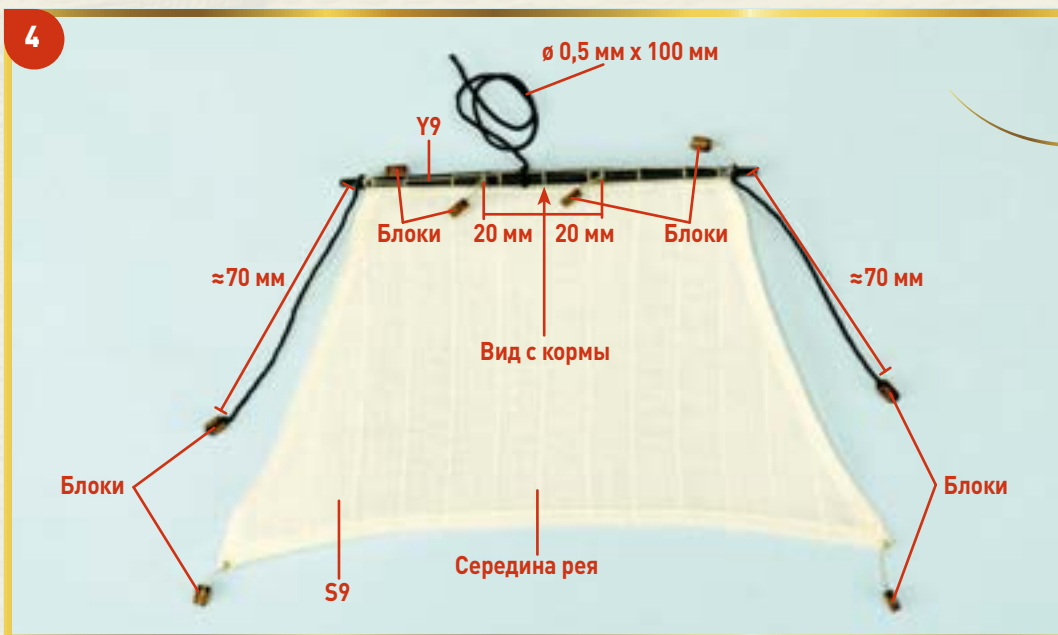


2 С помощью надфиля обработайте две детали декоративного элемента C25, полученные с данным выпуском. Затем приклейте правую руку к фигурке, завершив таким образом ее сборку.





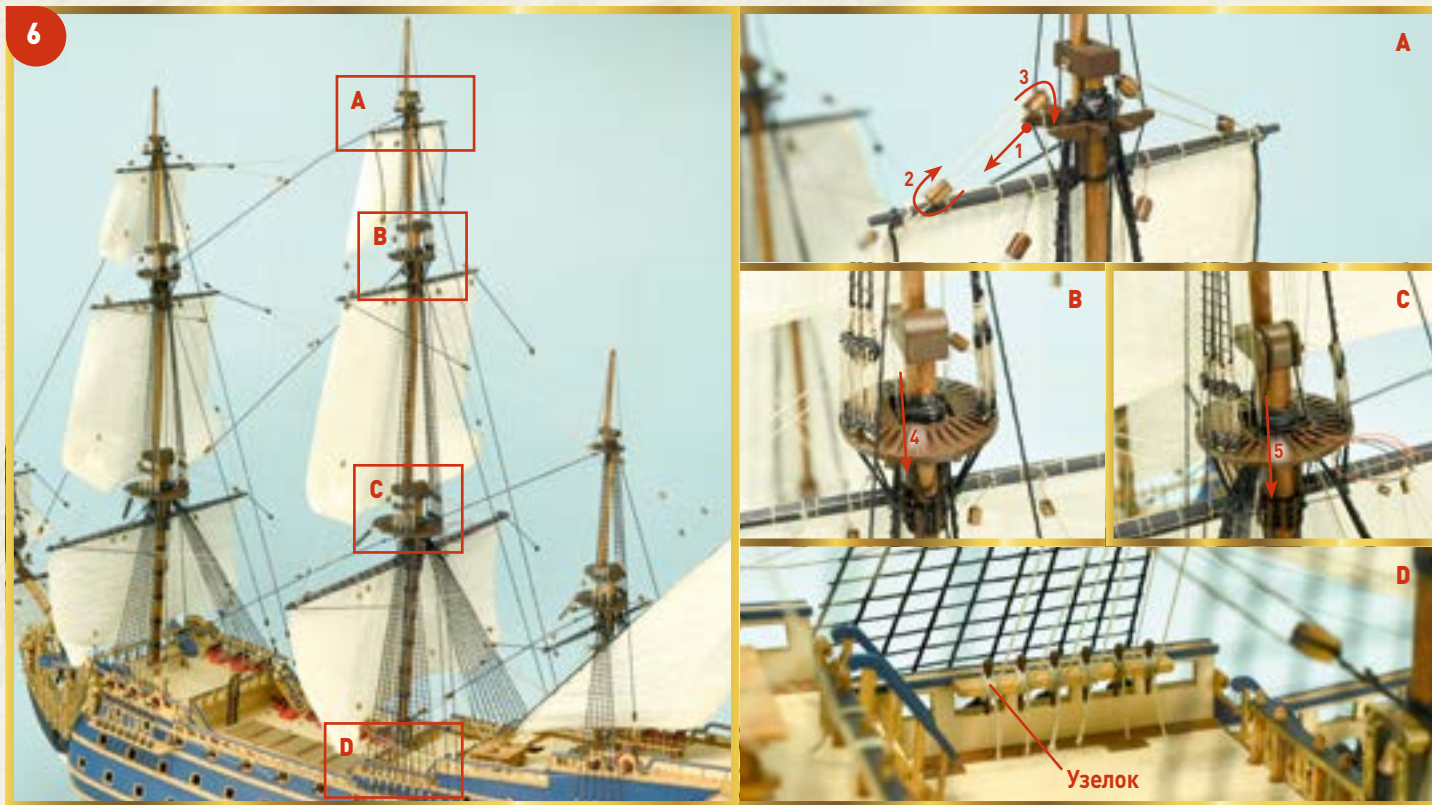
3 Покрасьте декоративный элемент С25 краской цвета «античное золото». После этого приклейте фигурку на левый штупец так, как показано на фотографии.



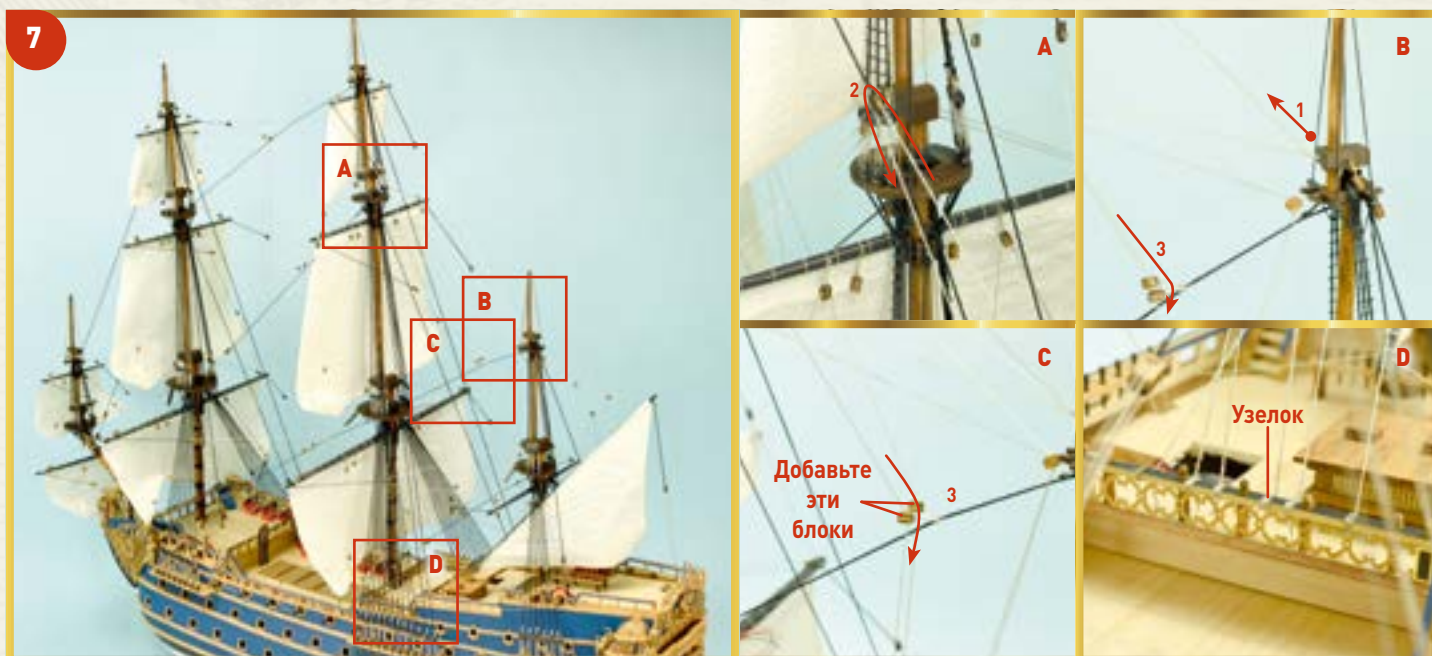
4 Теперь мы перейдем к работе над парусами модели. Возьмите рей Y9, подготовленный на этапе 99, и покрасьте его в темно-серый цвет. Возьмите парус S9, полученный с выпуском 135, и тем же методом, который вы использовали при работе с предыдущими парусами, присоедините этот парус к рею, после чего оснастите их, руководствуясь фотографией слева.



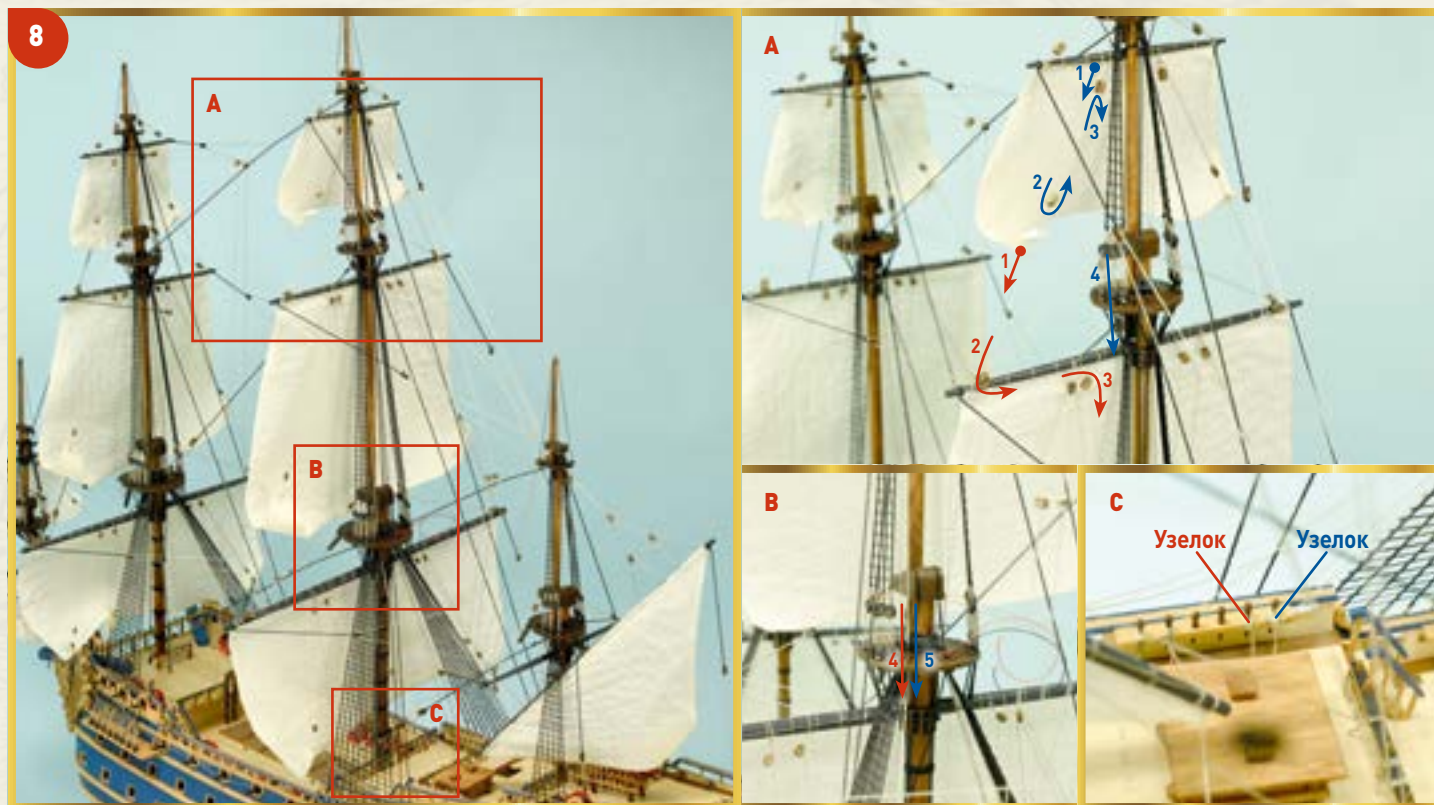
5 Парус S9 — это третий парус грот-мачты. Установите его на мачту так, как показано на фотографиях, при помощи черной нити, привязанной возле середины рея.



6 Теперь нужно оснастить парус соответствующими снастями, и начнем мы с топенантов. Топенант идет от блока, расположенного сбоку от эдельгофта над салингом, проходит через блок на конце рея, возвращается к первому блоку и проходит через него, спускается вдоль мачты, проходя через два марса, и крепится к кофель-нагелю, показанному на фотографии D. Как обычно, эту снасть нужно установить с обеих сторон мачты.



7 Перед установкой брасов привяжите два блока к штагу, показанному на фотографиях B и C. Эта снасть берет начало от рым-болта, установленного на эдельгофте над салингом бизань-мачты, затем проходит через блок на конце рея, после этого — через один из блоков на штаге, и крепится к ограждению, показанному на фотографии D.



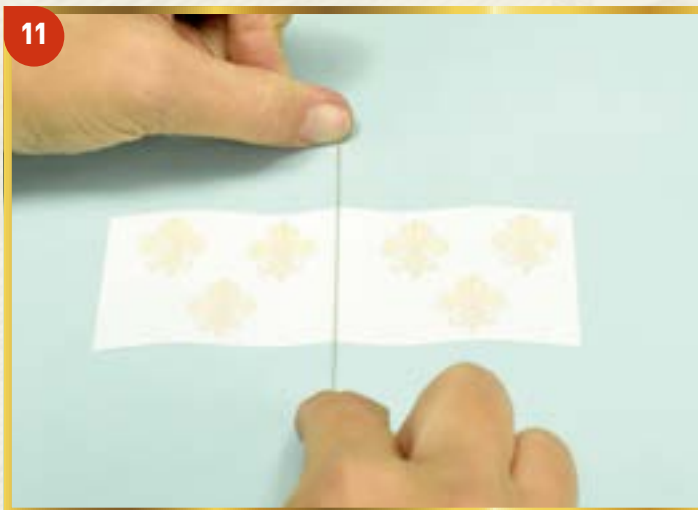
8 Теперь настал черед гитовых. Эта снасть (выделенная синим цветом) крепится с помощью узла над блоком, показанным на фотографии А, затем проходит через блок, расположенный на нижнем углу паруса, проходит через первый блок, спускается вниз через два марса и привязывается к кофель-нагелю. И, наконец, установите шкоты. Шкот (выделен красным цветом) идет от нижнего угла паруса и проходит через оставшийся свободный блок на конце лежащего ниже рея (грот-марса-рея). Затем он проходит через блок, расположенный рядом с серединой грот-марса-рея, спускается вниз через марс и крепится к кофель-нагелю.



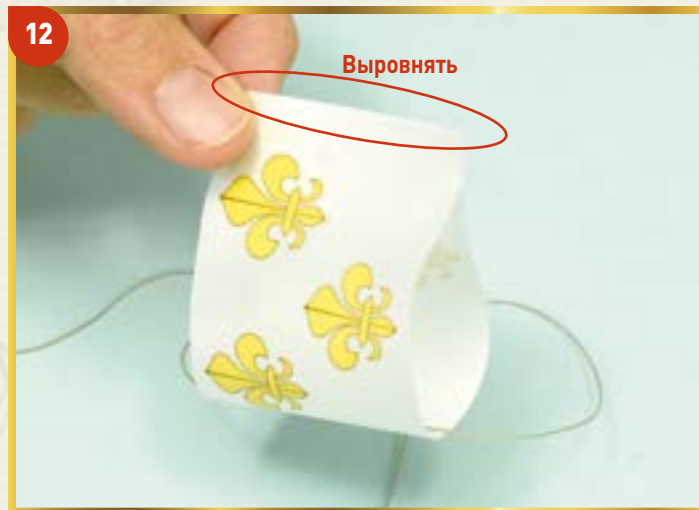
9 Теперь перейдем к работе над флагами модели. Возьмите наклейку с изображением флага, полученную с выпуском 25; кроме того, возьмите фрагмент нити «экру» диаметром 0,15 мм длиной примерно 30 см и канцелярский нож.



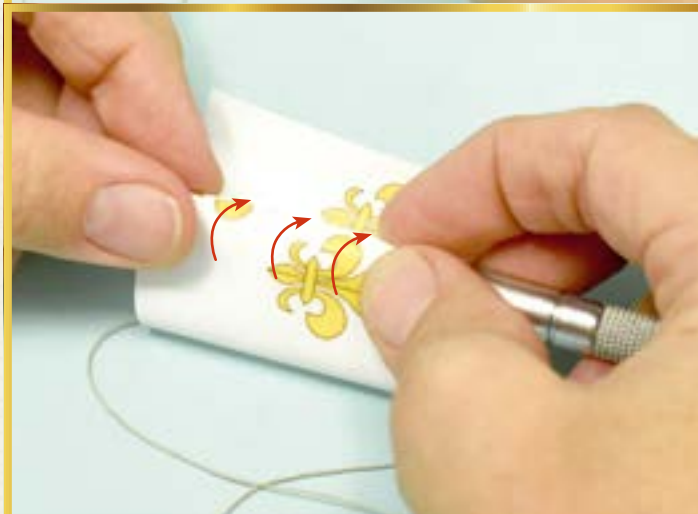
10 Отклейте флаг с бумажной основы и расправьте его на рабочей поверхности клейкой стороной вверх.



11 Расположите и натяните центральную часть нити вдоль осевой линии флага, как показано на фотографии.



12 Соедините два края флага, идеально выровняв их относительно друг друга.



13 Теперь оберните флаг вокруг ручки канцелярского ножа — или любого другого предмета цилиндрической формы — таким образом, чтобы можно было постепенно склеить две его половинки. Склеивайте по паре сантиметров за раз, меняя стороны: таким образом флаг приобретет более реалистичный волнистый вид. Завершив склеивание, достаточно сильно надавите каким-нибудь тупым предметом на область расположения нити.



14

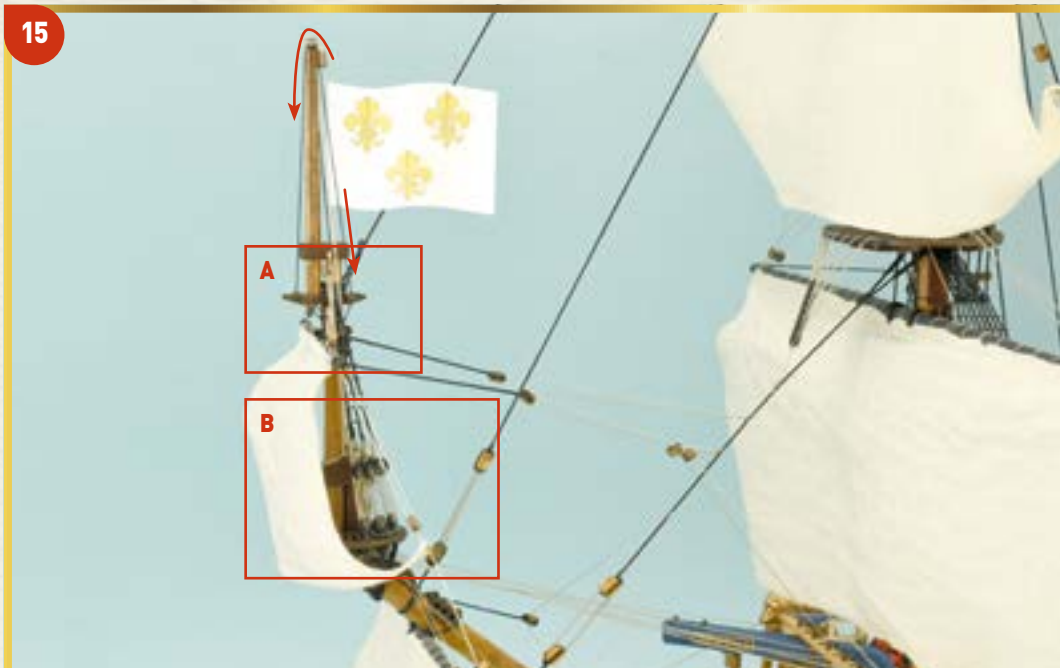


А



14 Кусочком нити «экры» привяжите блок к вершине гюйштока, расположенного на конце бушприта.

15



15 Проденьте в блок конец нити, идущей с верхнего края флага. Опустите его вниз, пропустив через салинг, и обвяжите его вместе с другим концом нити вокруг стеньги, чуть выше первого эзельгофта.

А



В

